



Ergebnisse der faunistischen Untersuchungen

„Feuerwehrhaus Ober-Lais“

Stadt Nidda, Stadtteil Ober-Lais



Januar 2024

Auftraggeber: Stadt Nidda
Wilhelm-Eckhardt-Platz
63667 Nidda

Auftragnehmer: Plan Ö GmbH
Industriestraße 2a
35444 Biebertal-Fellingshausen
Tel. 06409-8239781
office@plan-oe.de
Geschäftsführer: Dr. René Kristen
Amtsgericht Gießen HRB 11004

Bearbeiter: Dr. René Kristen (Dipl. Biol.)
Christopher Grosdidier (M. Sc. Biologie)
Marina Lindackers (M. Sc. Biologie, M. Sc. Geographie)
Ferdinand Reinhold (M. Sc. Biologie)

Bearbeitete Tiergruppen: Vögel
Amphibien
Maculinea-Arten

Biebertal, 12.01.2024

Inhalt

1 Einleitung	4
2 Erfassung und Ergebnisse	5
2.1 Vögel	5
2.1.1 Methode	5
2.1.2 Ergebnisse	5
2.2 Amphibien	11
2.2.1 Methode	11
2.2.2 Ergebnisse	11
2.3 <i>Maculinea</i> -Arten	12
2.3.1 Methode	12
2.3.2 Ergebnisse	12
3 Literatur	14

1 Einleitung

Nördlich des Friedhofs Unter-Lais ist der Neubau des Feuerwehrhauses von Ober-Lais geplant. Der künftige Planbereich ist der nachfolgenden Übersichtskarte (Abb. 1) zu entnehmen. Die Karte unterscheidet den Planbereich (Bereich in dem tatsächlich verändernde Eingriffe geplant sind) und den Untersuchungsbereich. Letzterer bezieht sich auf die Erfassung der Vögel, da für diese Tiergruppe größere räumliche Störwirkungen anzunehmen sind.

Der Bericht liefert Aussagen zur angetroffenen Fauna, deren artenschutzrechtlichem Status und hebt wichtige Strukturelemente im Planungsraum hervor.

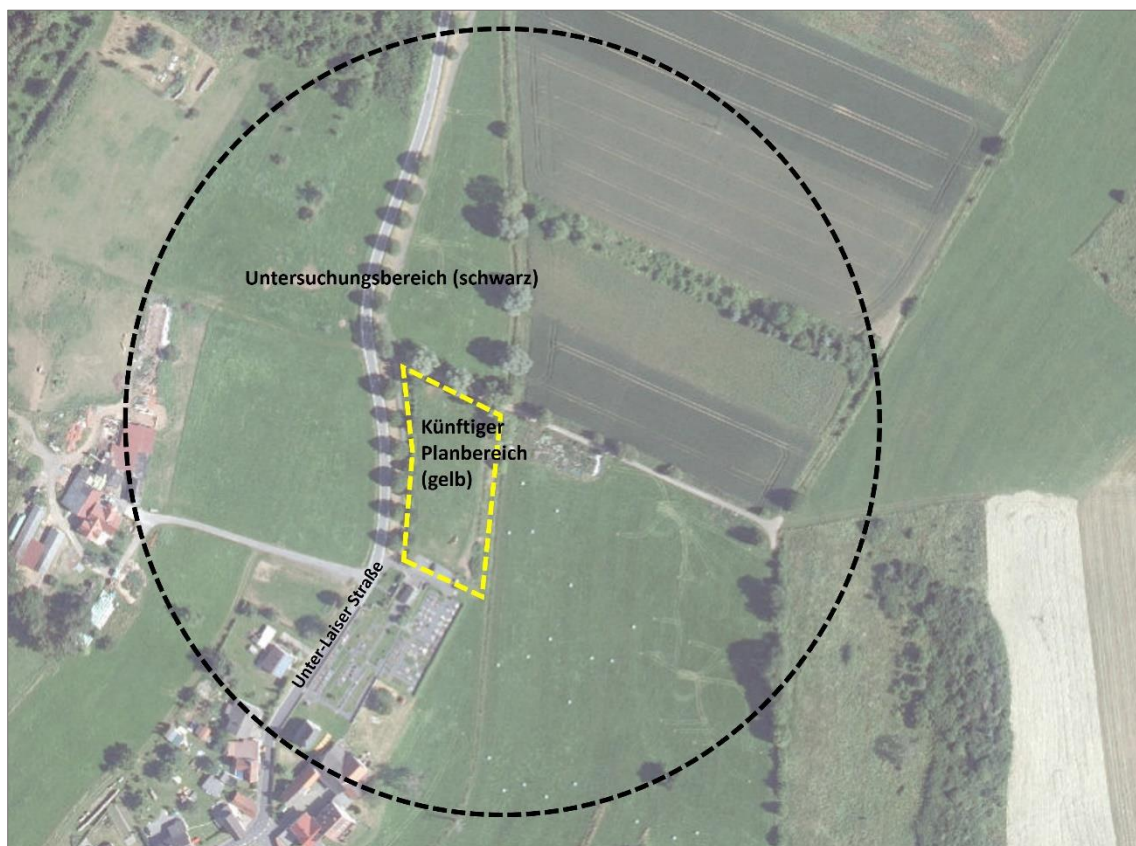


Abb. 1: Abgrenzung des Planbereichs (gelb) sowie des Untersuchungsbereichs (schwarz) zum Bereich „Feuerwehrhaus Ober-Lais“; Stadt Nidda, Stadtteil Ober-Lais (Bildquelle: Hessisches Ministerium für Umwelt, Klimaschutz, Landwirtschaft und Verbraucherschutz, aus natureg.hessen.de, 09/2023).

2 Erfassungen und Ergebnisse

2.1 Vögel

Da alle wildlebenden Vogelarten besonders geschützt, einige auch streng geschützt sind oder europäischen Rechtsvorschriften unterliegen, muss die Möglichkeit des Eintretens der Verbotstatbestände gemäß § 44 Abs. 1 Nr. 1 BNatSchG (Verletzung und Tötung), § 44 Abs. 1 Nr. 2 BNatSchG (Erhebliche Störung) und § 44 Abs. 1 Nr. 3 BNatSchG (Zerstören von Fortpflanzungs- und Ruhestätten) überprüft werden.

2.1.1 Methode

Die Aufnahme der Vogelarten erfolgte akustisch und visuell als flächendeckende Revierkartierung nach SÜDBECK et al. (2005). Zur Erfassung der Reviervögel und der Nahrungsgäste wurden im Zeitraum von März bis Juni 2023 fünf Tagesbegehungen durchgeführt, bei denen die Revierpaare der vorkommenden Arten anhand singender Männchen erfasst wurden (Tab. 1). Als Reviere zählten nur die Teile, in denen ein Paar mehrmals festgestellt wurde. Außerdem konnten einige direkte Brutnachweise durch fütternde Altvögel, Warnverhalten bzw. eben flügge gewordene Jungvögel festgestellt werden.

Tab. 1: Begehungen zur Erfassung der Brutvogelarten und Nahrungsgäste.

Begehungen	Termin	Info
1. Begehung	23.03.2023	Reviervögel und Nahrungsgäste (tags)
2. Begehung	28.04.2023	Reviervögel und Nahrungsgäste (tags)
3. Begehung	15.05.2023	Reviervögel und Nahrungsgäste (tags)
4. Begehung	26.05.2023	Reviervögel und Nahrungsgäste (tags)
5. Begehung	30.06.2023	Reviervögel und Nahrungsgäste (tags)

2.1.2 Ergebnisse

a) Reviervögel

Im Rahmen der Erfassungen konnten im Untersuchungsraum sowie im Umfeld 16 Arten mit 33 Revieren als Reviervögel identifiziert werden (Tab. 2, Abb. 2).

Hierbei konnte mit dem **Grünspecht** (*Picus viridis*) eine streng geschützte Art (BArtSchV) festgestellt werden. Arten des Anhangs I der EU-Vogelschutzrichtlinie wurden nicht nachgewiesen.

Der Erhaltungszustand von **Girlitz** (*Serinus serinus*), **Goldammer** (*Emberiza citrinella*), **Haussperling** (*Passer domesticus*) und **Stieglitz** (*Carduelis carduelis*) wird aktuell in Hessen als ungünstig bis unzureichend (Vogelampel: gelb) bewertet. Arten mit ungünstigem bis schlechtem Erhaltungszustand (Vogelampel: rot) wurden nicht festgestellt.

Bei den weiteren festgestellten Arten handelt es sich um weit verbreitete Vogelarten mit nur geringem Gefährdungspotential, die bis auf den Star (*Sturnus vulgaris*) zudem weder in der Roten Liste Deutschlands noch der des Landes Hessen geführt werden.

Abbildung 2 stellt die am Standort vorgefundenen Vogelarten kartographisch dar. Entsprechend der Methodik geben die Punkte das Zentrum des angenommenen Reviers an. Dies entspricht nicht immer

dem Standort der Ruhe- und Fortpflanzungsstätte.

Tab. 2: Reviervögel der Untersuchungen mit Angaben zum aktuellen Schutzstatus sowie der Gefährdungssituation (Rote Liste, Vogelampel). Angaben nach RYSLAVY et al. (2020), VSW (2014) und VSW & HGON (2016).

Trivialname	Art	Kürzel	Reviere	besondere Verant- wortung	Schutz			Rote Liste D Hessen	Erhaltungs- zustand Hessen
					EU	D	D		
Amsel	<i>Turdus merula</i>	A	4	-	-	§	* *	+	
Bachstelze	<i>Motacilla alba</i>	Ba	1	-	-	§	* *	+	
Blaumeise	<i>Parus caeruleus</i>	Bm	4	-	-	§	* *	+	
Buntspecht	<i>Dendrocopos major</i>	Bs	1	-	-	§	* *	+	
Dorngrasmücke	<i>Sylvia communis</i>	Dg	3	!	-	§	* *	+	
Girlitz	<i>Serinus serinus</i>	Gi	2	!	-	§	* *	o	
Goldammer	<i>Emberiza citrinella</i>	G	3	-	-	§	* V	o	
Grünfink	<i>Carduelis chloris</i>	Gf	1	-	-	§	* *	+	
Grünspecht	<i>Picus viridis</i>	Gü	1	!! & !	-	§§	* *	+	
Hausrotschwanz	<i>Phoenicurus ochruros</i>	Hr	1	-	-	§	* *	+	
Hausperling	<i>Passer domesticus</i>	H	2	-	-	§	* V	o	
Kohlmeise	<i>Parus major</i>	K	4	-	-	§	* *	+	
Mönchsgrasmücke	<i>Sylvia atricapilla</i>	Mg	3	-	-	§	* *	+	
Star	<i>Sturnus vulgaris</i>	S	1	-	-	§	3 *	+	
Stieglitz	<i>Carduelis carduelis</i>	Sti	1	-	-	§	* V	o	
Zilpzalp	<i>Phylloscopus collybita</i>	Zi	1	-	-	§	* *	+	

! = hohe Verantwortung (Hessen bzw. D) !! = sehr hohe Verantwortung !!! = extrem hohe Verantwortung

I = Art des Anhangs I der EU-VSRL Z = Gefährdete Zugvogelart nach Art. 4.2 der VSRL

§ = besonders geschützt §§ = streng geschützt

* = ungefährdet D = Daten unzureichend V = Vorwarnliste G = Gefährdung anzunehmen R = selten

3 = gefährdet 2 = stark gefährdet 1 = Vom Aussterben bedroht 0 = ausgestorben oder verschollen

+ = günstig o = ungünstig bis unzureichend - = unzureichend bis schlecht n.b. = nicht bewertet



Abb. 2: Reviervogelarten im Untersuchungsraum 2023 (Bildquelle: Hessisches Ministerium für Umwelt, Klimaschutz, Landwirtschaft und Verbraucherschutz, aus natureg.hessen.de, 09/2023).

b) Nahrungsgäste

Neben den Reviervögeln wurden weitere Vogelarten nachgewiesen, die den Untersuchungsraum und angrenzende Bereiche als Nahrungsgäste besuchen (Tab. 3, Abb. 3).

Hierbei konnten mit Grauspecht (*Picus canus*), Rotmilan (*Milvus milvus*), Schwarzmilan (*Milvus migrans*), Turmfalke (*Falco tinnunculus*) und Weißstorch (*Ciconia ciconia*) streng geschützte Arten (BArt-SchV) festgestellt werden. Zudem stellen Grauspecht, Rotmilan, Schwarzmilan und Weißstorch Arten des Anhangs I der EU-Vogelschutzrichtlinie dar.

Der Erhaltungszustand von Graureiher (*Ardea cinerea*), Mehlschwalbe (*Delichon urbicum*), Rauchschwalbe (*Hirundo rustica*), Rotmilan (*Milvus milvus*), Schwarzmilan (*Milvus migrans*), Wacholderdrossel (*Turdus pilaris*) und Weißstorch (*Ciconia ciconia*) wird aktuell in Hessen als ungünstig bis unzureichend (Vogelampel: gelb), der von Bluthänfling (*Carduelis cannabina*) und Grauspecht (*Picus canus*) sogar als ungünstig bis schlecht (Vogelampel: rot) bewertet. Der Graureiher stellt eine gefährdete Zugvogelarten nach Art. 4.2 der Vogelschutzrichtlinie dar.

Bei den weiteren festgestellten Arten handelt es sich um weit verbreitete Vogelarten mit nur geringem Gefährdungspotential, die zudem weder in der Roten Liste Deutschlands noch der des Landes Hessen geführt werden.

Tab. 3: Nahrungsgäste der Untersuchungen mit Angaben zum aktuellen Schutzstatus sowie der Gefährdungssituation (Rote Liste, Vogelampel). Angaben nach HÜPPOP et al. (2013), RYSLAVY et al. (2020), VSW (2014) und VSW & HGON (2016).

Trivialname	Art	Kürzel	besondere						Erhaltungszustand Hessen
			Verant- wortung	Schutz		Rote Liste		Zugvögel	
				EU	D	D	Hessen		
Bluthänfling	<i>Carduelis cannabina</i>	Hä	!!	-	§	3	3	V	-
Eichelhäher	<i>Garrulus glandarius</i>	Ei	-	-	§	*	*	*	+
Elster	<i>Pica pica</i>	E	-	-	§	*	*	-	+
Gartengrasmücke	<i>Sylvia borin</i>	Gg	!	-	§	*	*	*	+
Gimpel	<i>Pyrrhula pyrrhula</i>	Gim	-	-	§	*	*	*	+
Graureiher	<i>Ardea cinerea</i>	Grr	-	Z	§	*	*	*	o
Grauspecht	<i>Picus canus</i>	Gsp	!	I	§§	2	2	-	-
Mehlschwalbe	<i>Delichon urbicum</i>	M	-	-	§	3	3	*	o
Rabenkrähe	<i>Corvus corone</i>	Rk	!	-	§	*	*	*	+
Rauchschwalbe	<i>Hirundo rustica</i>	Rs	-	-	§	V	3	*	o
Ringeltaube	<i>Columba palumbus</i>	Rt	-	-	§	*	*	*	+
Rotmilan	<i>Milvus milvus</i>	Rm	!!! & !!	I	§§	*	V	3	o
Schwarzmilan	<i>Milvus migrans</i>	Swm	-	I	§§	*	*	*	o
Sumpfmeise	<i>Parus palustris</i>	Sum	-	-	§	*	*	-	+
Turmfalke	<i>Falco tinnunculus</i>	Tf	-	-	§§	*	*	*	+
Wacholderdrossel	<i>Turdus pilaris</i>	Wd	!	-	§	*	*	*	o
Weißstorch	<i>Ciconia ciconia</i>	Ws	!!	I	§§	V	V	3	o

! = hohe Verantwortung (Hessen bzw. D) !! = sehr hohe Verantwortung !!! = extrem hohe Verantwortung
I = Art des Anhangs I der EU-VSRL Z = Gefährdete Zugvogelart nach Art. 4.2 der VSRL
§ = besonders geschützt §§ = streng geschützt
* = ungefährdet D = Daten unzureichend V = Vorwarnliste G = Gefährdung anzunehmen R = selten
3 = gefährdet 2 = stark gefährdet 1 = Vom Aussterben bedroht 0 = ausgestorben oder verschollen
+ = günstig o = ungünstig bis unzureichend - = unzureichend bis schlecht n.b. = nicht bewertet

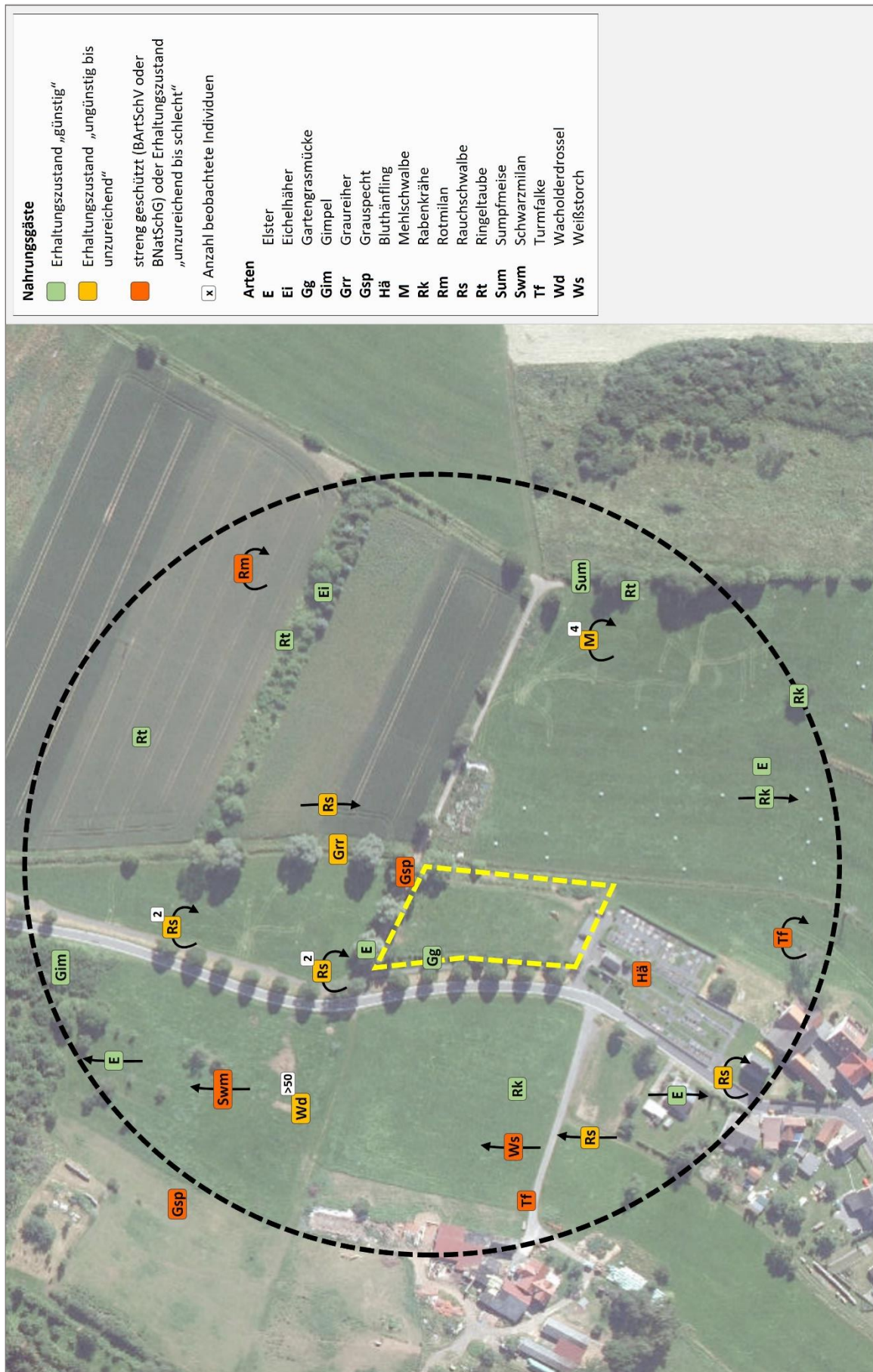


Abb. 3: Nahrungsgäste im Untersuchungsraum 2023 (Bildquelle: Hessisches Ministerium für Umwelt, Klimaschutz, Landwirtschaft und Verbraucherschutz, aus natureg.hessen.de, 09/2023).

2.2 Amphibien

Viele der heimischen Amphibien sind derzeit in ihrem Bestand gefährdet. Aus diesem Grund sind alle Amphibien auf nationaler Ebene (BNatSchG, BArtSchV) besonders geschützt. Auf europäischer Ebene (Flora-Fauna-Habitat-Richtlinie [92/43/EWG] der Europäischen Union) sind derzeit zehn Arten gesetzlich streng geschützt.

2.2.1 Methode

Zur Kartierung der Amphibien wurden besonders die Gehölzränder und die temporären und ständig wasserführenden Bereiche des Untersuchungsbereichs nach Amphibien abgesucht. Zur Kartierung der Amphibien wurde drei Tagesbegehungen durchgeführt. Die Begehungen erfolgten bei jeweils günstigem Wetter von März bis Mai (Tab. 4).

Tab. 4: Begehungen zur Erfassung von Amphibien.

Begehungen	Termin	Info
1. Begehung	28.03.2023	Absuchen des Plangebiets und verhören (tags)
2. Begehung	28.04.2023	Absuchen des Plangebiets und verhören (tags)
3. Begehung	15.05.2023	Absuchen des Plangebiets und verhören (tags)

2.2.2 Ergebnisse

Im Untersuchungsraum konnten keine Amphibien festgestellt werden.

2.3 *Maculinea*-Arten

Viele der heimischen Tagfalter sind derzeit in ihrem Bestand gefährdet. Aus diesem Grund sind sehr viele Tagfalter auf nationaler (BArtSchV) sowie teils auf internationaler Ebene (Fauna-Flora-Habitat-Richtlinie [92/43/EWG] der Europäischen Union) geschützt.

2.3.1 Methode

Im Rahmen der Schwerpunkterfassung von *Maculinea*-Arten wurde der Untersuchungsraum zur Flugzeit begangen (Tab. 5). Die Aufnahme der Tiere erfolgte als Transektkartierung nach HESSEN MOBIL (2020). Zusätzlich wurde neben der Erfassung von ggf. aktiven Faltern auch überprüft, ob die Falter zur Eiablage kommen. Ergänzend zur Kontrolle auf das Vorkommen von *Maculinea*-Arten wurde das Untersuchungsgebiet auf das Vorkommen des Großen Wiesenknopfs abgesucht. Die Begehung erfolgte zur Flugzeit der Falter bei gutem Wetter.

Tab. 5: Begehungen zur Erfassung von *Maculinea*-Arten.

Begehungen	Termin	Info
1. Begehung	20.07.2023	Absuchen des Plangebiets
2. Begehung	24.07.2023	Absuchen des Plangebiets
3. Begehung	31.07.2023	Absuchen des Plangebiets

2.3.2 Ergebnisse

Im Rahmen der Untersuchungen konnte der **Dunkle Wiesenknopf-Ameisenbläuling** (*Maculinea nausithous*) festgestellt werden. Die Art wird in den Anhängen II & IV der Flora-Fauna-Habitat-Richtlinie [92/43/EWG] genannt und ist streng geschützt (BArtSchV). Der Dunkle Wiesenknopf-Ameisenbläuling wird in Hessen und dem RP Darmstadt als „gefährdet“ (RL: 3) eingestuft (Tab. 6, Abb. 4).

Tab. 6: *Maculinea* der Untersuchung mit Angaben zum aktuellen Schutzstatus sowie der Gefährdungssituation (Rote Liste). Angaben nach BfN (2019), BNatSchG (2021), EIONET (2013-2018), LANGE & BROCKMANN (2009) und REINHARDT & BOLZ (2011).

Trivialname	Art	Schutz		Rote Liste			Erhaltungszustand		
		EU	D	D	HE	RP	Da	Hessen	D
Dunkler Wiesenknopf-Ameisenbläuling	<i>Maculinea nausithous</i>	II & IV	§§	V	3	3	-	o	o

II = Art des Anhang II IV = Art des Anhang IV, FFH Richtlinie EG 2006/105 [FFH]
 § = besonders geschützt §§ = streng geschützt
 * = ungefährdet D = Daten unzureichend V = Vorwarnliste G = Gefährdung anzunehmen R = selten
 3 = gefährdet 2 = stark gefährdet 1 = Vom Aussterben bedroht 0 = ausgestorben oder verschollen
 + = günstig o = ungünstig bis unzureichend - = ungünstig bis schlecht n.b. = nicht bewertet



Abb. 4: *Maculinea* im Untersuchungsraum 2023 (Bildquelle: Hess. Ministerium für Umwelt, Klimaschutz, Landwirtschaft und Verbraucherschutz, aus natureg.hessen.de, 09/2023).

3 Literatur

- BARTSCHV (2005): Verordnung zum Schutz wild lebender Tier- und Pflanzenarten. Zuletzt geändert durch Art. 10 G v. 21.1.2013 I 95.
- BFN (2019): Ergebnisse nationaler FFH-Bericht 2019, Erhaltungszustand der Arten, Vergleich Hessen – Deutschland. Stand 23.10.2019.
- BNATSCHG (2021): Gesetz über Naturschutz und Landschaftspflege vom 29.07.2009; BGBl I I S. 2542; Geltung ab 01.03.2010 FNA: 791-9; 7 Wirtschaftsrecht 79 Forstwirtschaft, Naturschutz, Jagdwesen und Fischerei 791 Naturschutz. Stand: zuletzt geändert durch Artikel 1 des Gesetzes vom 18.08.2021 BGBl I I S. 3908.
- EIONET (2013-2018): <https://nature-art17.eionet.europa.eu/article17/species/summary/>
- HESSEN MOBIL (2020): Kartiermethodenleitfaden, 3. Fassung, September 2020. 96 Seiten.
- HÜPPOP, O., BAUER, H.G., HAUPT, H., RYSLAVY, T., SÜDBECK, P., WAHL, J. (2013): Rote Liste wandernder Vogelarten Deutschlands, 1. Fassung, 31 Dezember 2012. In Berichte zum Vogelschutz 49/50, S. 23-83.
- LANGE, A. C., & E. BROCKMANN (2009): Rote Liste (Gefährdungsabschätzung) der Tagfalter (Lepidoptera: Rhopalocera) Hessens. Dritte Fassung, Stand 06.04.2008, Ergänzungen 18.01.2009. Erstellt im Auftrag des Hessischen Ministeriums für Umwelt, Energie, Landwirtschaft und Verbraucherschutz im Namen der Arbeitsgemeinschaft Hessischer Lepidopterologen (ArgeHeLep). — Hrsg. Hessisches Ministerium für Umwelt, Energie, Landwirtschaft und Verbraucherschutz, Wiesbaden, 32 S.
- RAT DER EUROPÄISCHEN GEMEINSCHAFT: Richtlinie 92/43 EWG des Rates zur Erhaltung der natürlichen Lebensräume sowie der wild lebenden Tiere und Pflanzen (Flora-Fauna-Habitat-Richtlinie FFH-RL) vom 21. Mai 1992 (ABl. L 206 vom 22.7.1992, S. 7).
- REINHARDT, R. & R. BOLZ (2011): Rote Liste und Gesamtartenliste der Tagfalter (Rhopalocera) (Lepidoptera: Papilionoidea et Hesperioidea) Deutschlands. – In: Binot-Hafke, M., Balzer, S., Becker, N., Gruttke, H., Haupt, H., Hofbauer, N., Ludwig, G., Matzke-Hajek, G. & Strauch, M. (Bearb.): Rote Liste der gefährdeten Tiere, Pflanzen und Pilze Deutschlands. Band 3: Wirbellose Tiere (Teil 1). – Bonn (Bundesamt für Naturschutz). – Naturschutz und Biologische Vielfalt 70 (3): 167–194.
- RYSLAVY, T., H.-G. BAUER, B. GERLACH, O. HÜPPOP, J. STAHLER, P. SÜDBECK & C. SUDFELDT (2020): Rote Liste der Brutvögel Deutschlands. 6. Fassung Stand 30. September 2020. Berichte zum Vogelschutz 57.
- STAATLICHE VOGELSCHUTZWARTE FÜR HESSEN, RHEINLAND-PFALZ UND SAARLAND (VSW) (2014): Zum Erhaltungszustand der Brutvogelarten Hessens. 2. Fassung (März 2014).
- STAATLICHE VOGELSCHUTZWARTE FÜR HESSEN, RHEINLAND-PFALZ UND SAARLAND (VSW) & HESSISCHE GESELLSCHAFT FÜR ORNITHOLOGIE UND NATURSCHUTZ (HGON) (2016): Rote Liste der bestandsgefährdeten Brutvogelarten Hessens, 10. Fassung, Stand Mai 2014. Hessisches Ministerium für Umwelt, Klimaschutz, Landwirtschaft und Verbraucherschutz, Wiesbaden (Hrsg.) (HMUKLV).
- SÜDBECK, P., ANDRETTKE, H., FISCHER, S., GEDEON, K., SCHIKORE, T. SCHRÖDER, K. & SUDFELDT, C. (2005): Methodenstandards zur Erfassung der Brutvögel Deutschlands. - Radolfzell, 792 S.